

兰州大学管理学院 2026 年 EMBA 远程面试系统 考生操作指南

招生远程面试系统（以下简称“系统”）为高校考生远程在线面试提供服务。请考生按照以下流程进行操作。

一、下载安装软件

支持 Windows、Mac 电脑以及安卓和苹果手机，考试需要双机位，考生第二机位需使用手机。相关系统软件要求如下：

（一）Windows 和 Mac 台式机及笔记本：需下载安装最新版 Chrome 浏览器（下载：[Mac 版](#)、[Windows 版](#)），其中台式机需**提前准备外置摄像头**。

（二）需下载安装最新版[学信网 App](#)（[下载](#)），安装时请允许学信网 App 使用摄像头、扬声器、存储空间、网络等权限，以保证正常进行实人验证。同时建议安装最新版 Chrome 浏览器。

考生首次登录系统，或每次进入考场之前均需要进行实人验证。实人验证需使用学信网 App。



二、注册登录

系统登录页面地址为：

<https://bm.chsi.com.cn/ycms/stu/>，使用学信网账号登录。

(一) 注册

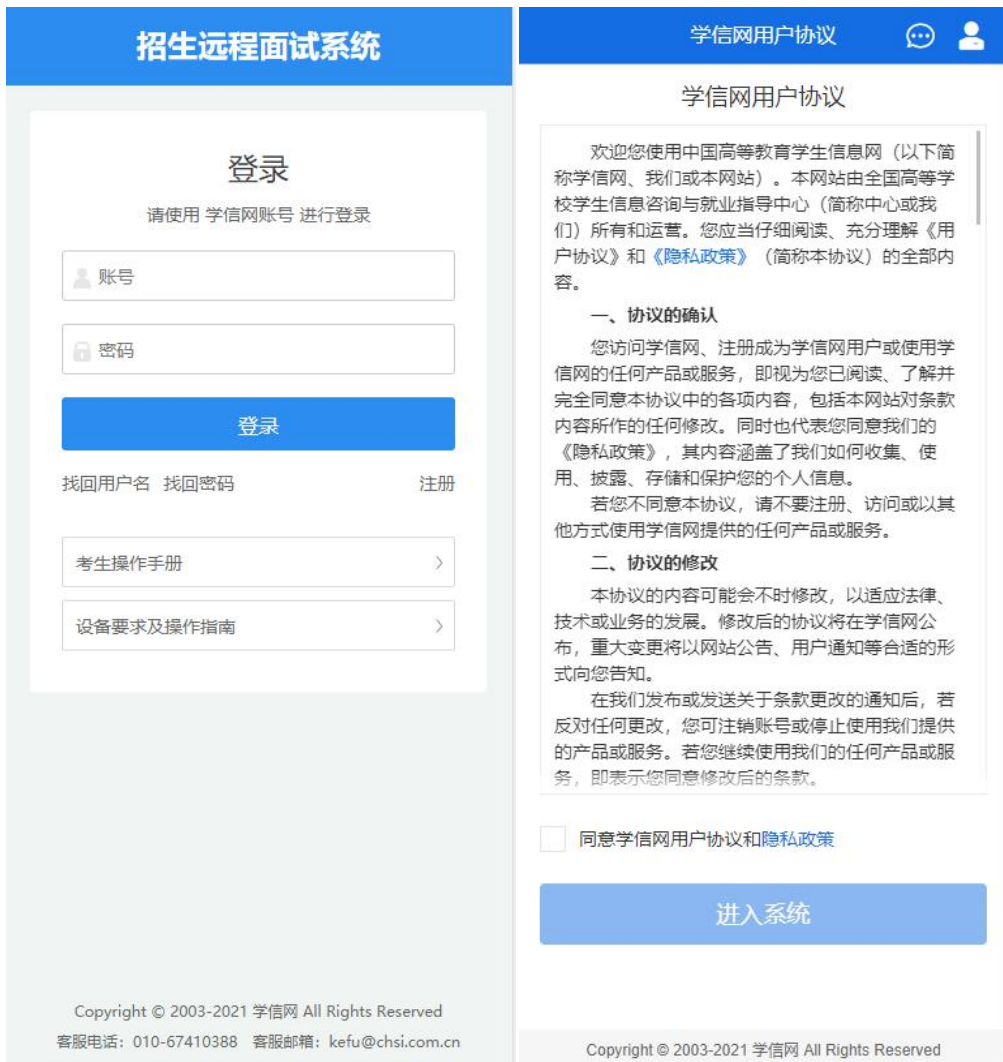
参加研究生复试的考生，使用网报时的账号登录即可，无需重新注册。

无学信网账号的考生，进入系统登录页面，点击【注册】按钮，进入学信网账号注册页面。账号注册需提供考生的手机号及短信验证码、姓名、证件号码等信息，设置密码后，即可完成注册。请牢记账号及密码。

注意：请准确填选姓名、证件类型及证件号码等信息，否则将影响进入考试。

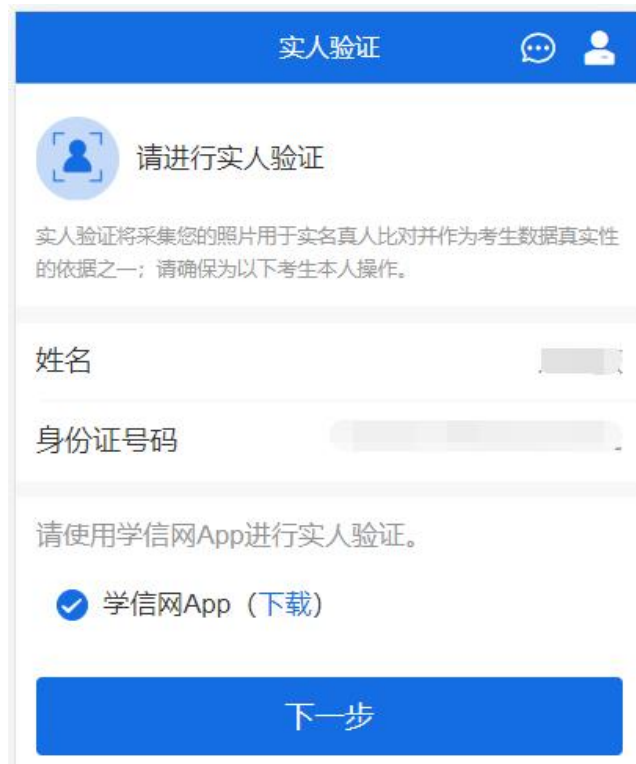
(二) 登录

进入系统登录页面，使用手机号或身份证号、密码，即可登录。登录后，请认真仔细阅读学信网用户协议和隐私政策，勾选“同意”方可进入系统。



三、实人验证

首次登录系统时，考生须进行实人验证，使用“学信网 App”方式进行验证。下面对学信网 App 的使用进行介绍说明。

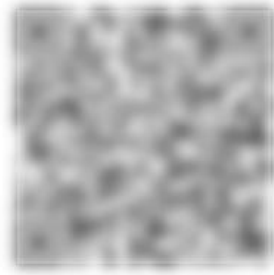


(一) 电脑端实人验证

若考生从电脑端登录系统，则选择“学信网 App”方式后，电脑页面会显示实人验证二维码。



考生使用移动设备上的学信网 App 右上角的扫一扫功能，扫描电脑页面上的二维码，此时电脑页面显示“验证中”状态，考生在移动设备的学信网 App 中按照提示进行实人验证操作。



请使用学信网App扫一扫进行实人验证

○ 验证中

实人验证通过时，电脑页面显示“实人验证成功”，点击【继续】按钮进行后续操作。

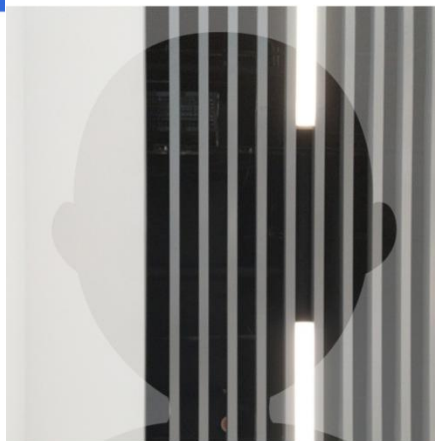
注意：验证不通过时，可返回重试。若实人验证不通过次数超过5次，则需要进入人工身份认证流程。

（二）移动端实人验证

若考生从移动设备登录系统，则选择“学信网 App”方式后，在移动设备页面点击【开始】，按照提示进行实人验证操作，完成后点击“返回首页”回到原操作的浏览器进行后续操作。



取消



即将使用学信网App进行实人验证，在学信网App页面操作完成后请回到该页面继续下一步

开始



请按图示将人脸放入取景框中



实人验证已完成，请返回原操作界面查看结果，进行后续操作。

返回首页



Copyright © 2003-2020 学信网 All Rights Reserved
客服邮箱: kefu#chsi.com.cn (将#替换为@)

四、查阅系统须知及考试信息

实人验证通过后，请认真仔细阅读系统须知！阅读完成后点击【下一步】可选择考生所报考的单位及考试信息。



1. 考生面试资格由招生单位确定。
2. 面试时间由招生单位自行公布，请关注招生单位公告。
3. 请在规定时间内完成面试。
4. 请保持网络稳定，避免造成面试无法顺利完成。
5. 面试开始前，请务必进行音视频调试，确保音视频设备工作正常。
6. 面试开始前，请务必仔细阅读[设备要求及操作指南](#)。使用手机设备的用户请先安装学信网App（[下载](#)）。其他使用信息请仔细阅读[考生操作手册](#)。
7. 面试过程中，请确保设备电量充足。

下一步



研究生复试

下一步

五、考试流程

（一）确认准考证信息、承诺书

选择本次要参加的考试后，进入准考证信息确认界面。考生应仔细核对个人信息，确认无误后再点击【确认无误】按钮进入承诺书阅读界面。请考生认真仔细阅读，并点击【同意】按钮。

确认准考证信息

姓名

性别 男

证件号码

报考单位

报考专业

专业方向

确认无误

同意

不同意

Copyright © 2003-2021 学信网 All Rights Reserved
客服电话: 010-67410388 客服邮箱: kefu@chsi.com.cn

（二）交费

同意承诺书后，进入交费界面，完成交费。



考生须在规定时间内交费成功后才能进入面试。

注：考生无需上传材料，个人简历等相关信息请根据复试录取实施细则中的要求，及时登录“兰州大学管理学院专业学位招生复试系统（网址：<http://mbampa.lzu.edu.cn/apply/index/login>）完成填报。

点击“进入考场”，进入考场列表界面。考生可以查看面试时间要求及考场信息等。考生在面试前须再次实人验证。点击面试名称进入实人验证界面。

电子信息工程学院

单机位、双机位的 [设备要求及操作指南](#)。

正式考场001 双机位

面试序号: 002 >

开始时间: 2021-03-26 00:00

报考专业: 2021005电子信息科学与技术(方向5)

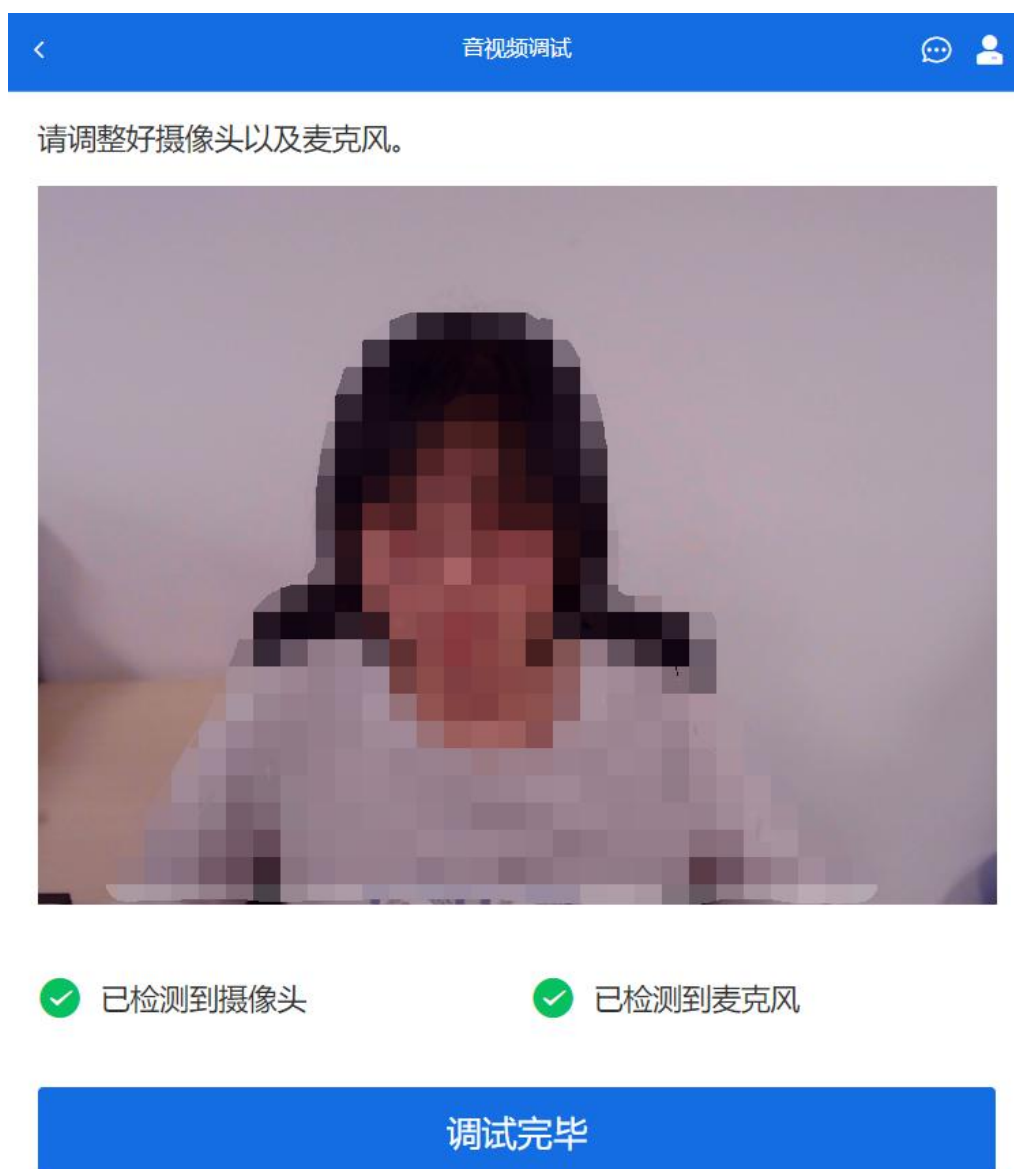
(三) 远程面试

实人验证通过后，考生进入考场候考页面。考生可以查看考试开始时间、考试顺序、考官发送的群消息和私信等。



1. 音视频调试

如考生使用台式机+摄像头进行远程面试，登录系统后，在候考区界面，建议进行音视频调试。点击【音视频调试】按钮进入调试界面。若设备有多个摄像头，可点击【转换摄像头】按钮转换，若设备仅有一个摄像头则不可转换。调试界面的图像无异常后，点击【调整完毕】结束调试返回考场候考区等待考官发送面试邀请。



注意：调试设备功能，网页端提供，移动端不提供。

2. 候考区

考生完成音视频调试后，进入考场候考。在考场候考区，考生可以看到本人姓名及面试序号，其他考生仅显示考生序号。如考场当前无人在考试，则显示“无人考试”；如有考生正在考试，则显示该序号的考生正在考试，同时该考生在考生列表中高亮显示。

注意：候考中的考生，请随时关注考场动态，下一位即将面试的考生可能会收到考官发送的私信通知，提醒考生准备面试。

3. 远程面试

考生远程面试模式为双机位。双机位指考生同时使用两台设备进行考试。考生需要用两台设备进行远程面试，可以是电脑+手机、笔记本+手机、手机+手机。请考生提前做好视频设备准备。

设备要求及操作指南
...
👤

设备要求及操作指南

设备要求:
以考场要求为准

单机位



一部手机

或



一台笔记本电脑
也可台式机+外接高清摄像头

双机位



二部手机

或



一台笔记本电脑 + 一部手机
也可台式机+外接高清摄像头

软件要求:

支持Windows、Mac电脑以及安卓和苹果手机，对于需要双机位的考场，考生第二机位需使用手机。相关系统软件要求如下：

- 1) Windows和Mac台式机及笔记本：需下载安装最新版Chrome浏览器（下载：[Mac版](#)、[Windows版](#)），其中台式机需提前准备外置摄像头。
- 2) 需下载安装最新版学信网App（[下载](#)），安装时请允许学信网App使用摄像头、扬声器、存储空间、网络等权限，以保证正常进行真人验证。同时建议安装最新版Chrome浏览器。

操作流程:

使用浏览器登录远程面试系统，进入考场后，等待考官发起面试邀请。当考官发起面试邀请后，根据情况分为：

单机位

在页面上点击接通按钮即可。

双机位

在页面上点击接通按钮即可连接第一个机位，页面出现二机位的二维码后，再用另一部手机打开学信网App扫描二维码即可连接第二个机位。



主界面为考官界面，可以看到考官的视频画面，听到考官的声音。一机位为考生面试界面，考官们通过此界面可以听见考生声音。二机位仅显示考生的视频画面，不支持音频播放及采集（即二机位仅显示考生静音状态的视频画面）。

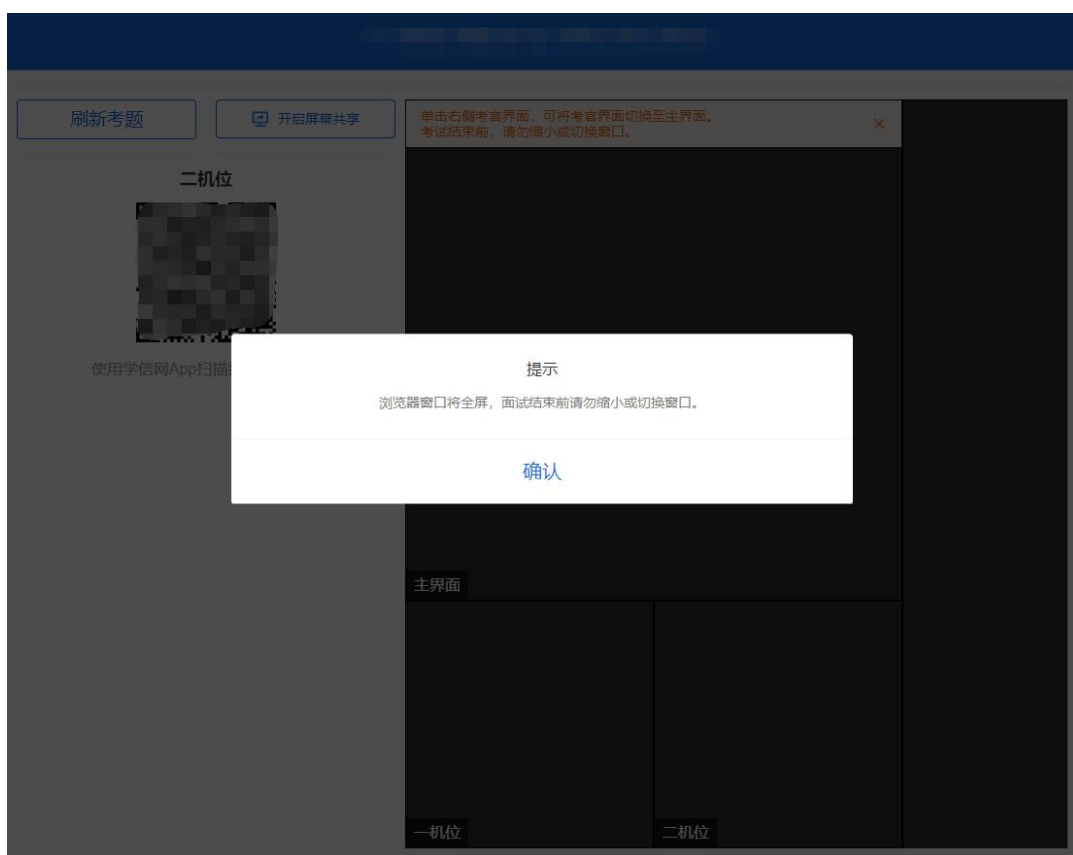


注意：一机位可以使用电脑、笔记本、手机，二机位必须使用手机，且该手机需确保考前安装并登录学信网 APP，以备顺利进行二机位二维码扫一扫操作。

缩屏提醒（仅支持 PC 端）

考生使用 PC 端 Chrome 浏览器进行视频面试时，请尽量保持全屏视频面试，除面试组老师要求外，禁止考生随意切换窗口、离开或缩小视频窗口。

考生首次接通面试邀请后，必须点击弹框提示中的“确认”才能接入视频面试。

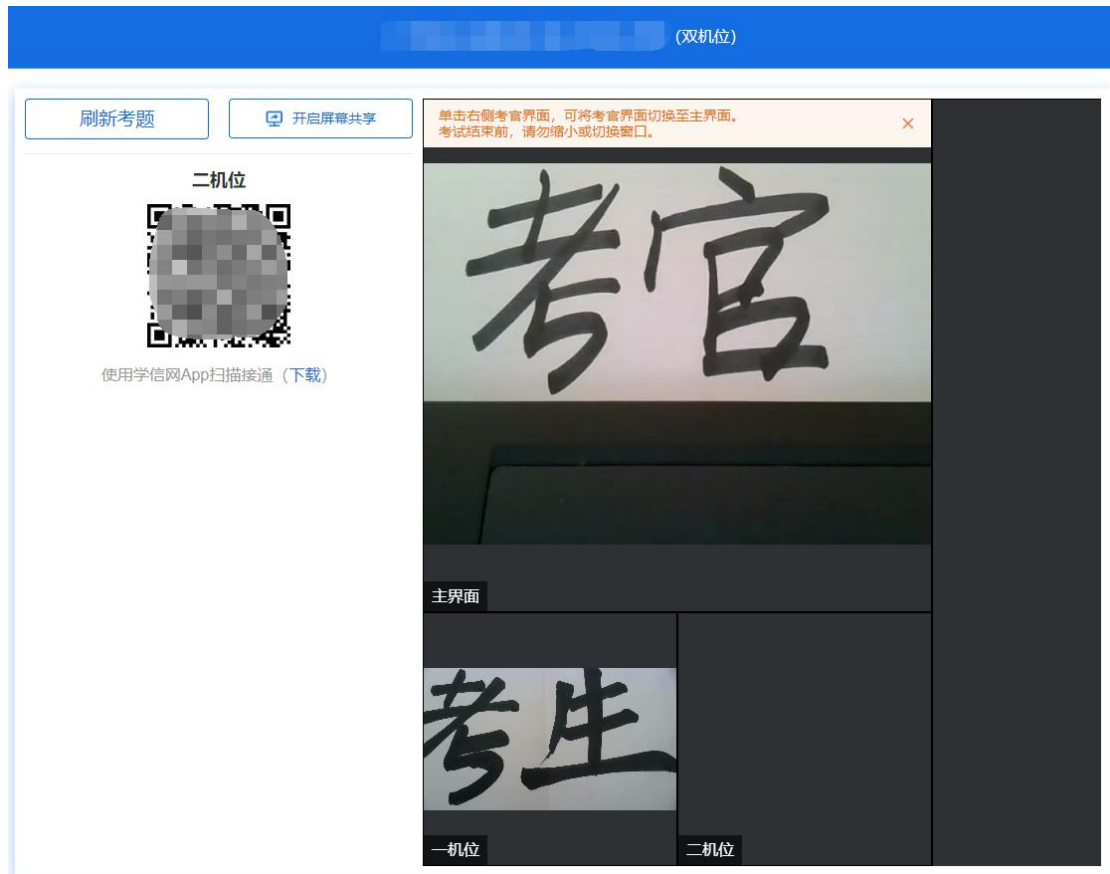


考生视频面试过程中，有缩小、退出全屏等操作，系统会弹出提示，提醒考生继续全屏视频面试。



屏幕共享（仅支持 PC 端）

允许屏幕共享的考场中，考生可以在视频面试时共享屏幕。支持整个屏幕、指定窗口或者浏览器标签页的共享。

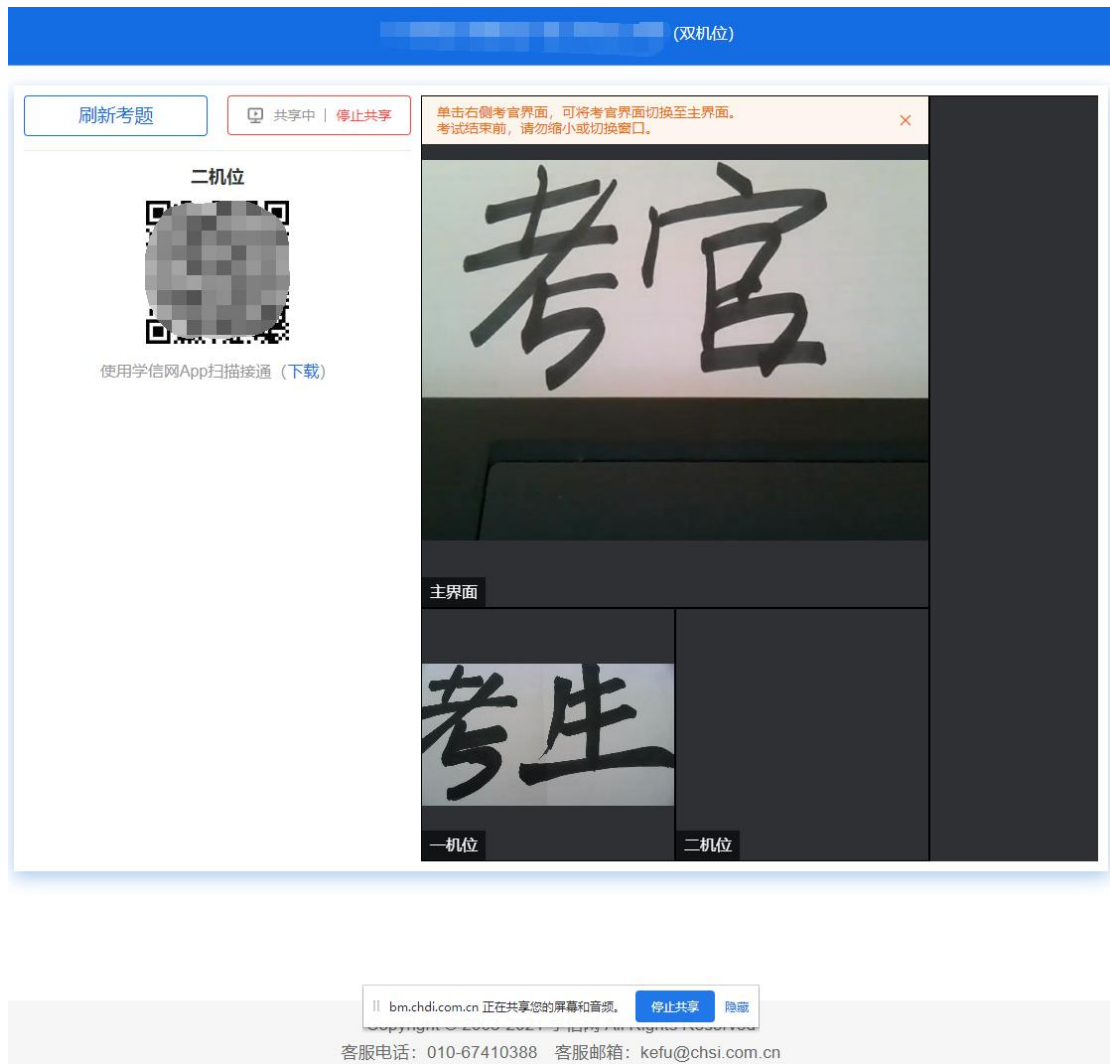


点击界面中的“开启屏幕共享”按钮，在弹框中根据需要选择要共享的类型、是否分享音频后，点击“分享”按钮进入共享模式，考生界面显示“共享中”状态。



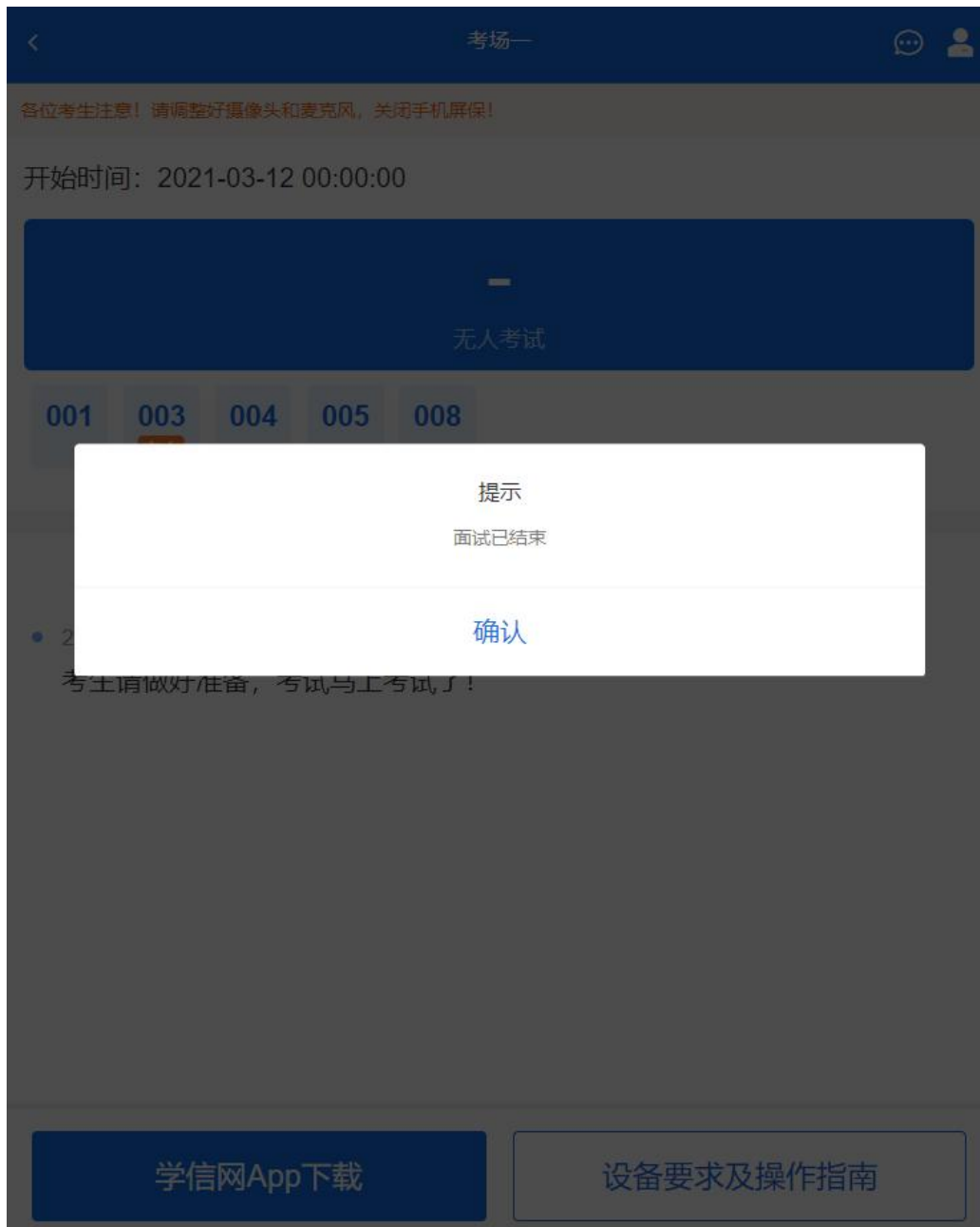
注意：如果考生只需要共享 PPT，则需提前打开 PPT，选择窗口中的 PPT 窗口。如果考生需要共享本机音频，则需勾选“分享音频”。

共享屏幕开始后，点击界面上的“停止共享”按钮或页面下方的“停止共享”按钮，退出共享模式。



4. 面试结束

考官点击【结束面试】按钮后，考生会收到面试已结束的提示，考生点击【确认】即退出考场，且考生不允许再次进入考场，该考生在考生列表中消失。



六、常见问题

(一) 如果无法正常开启视频，请检查麦克风、摄像头/相机是否被其他应用占用或是否已授权。

(二) 面试为远程实时视频方式，请考生提前确认视频设备和环境可用。需保证设备电量充足，存储空间充足，建

议连接优质 Wi-Fi 网络，关闭移动设备通话、录屏、锁屏、外放音乐、闹钟等可能影响面试的应用程序。

（三）若使用手机设备进行考试，建议保证手机电量充足并接通电源后再进行面试。建议将手机设置为飞行模式并连接到 Wi-Fi 网络，以确保在考试过程中无电话打入。

（四）考生需提前确认面试场地的光线清楚、不逆光，面试时正对摄像头、保持坐姿端正。

（五）考生在面试过程中若出现视频卡顿、黑屏等现象，可以尝试刷新界面或关闭 App 重新进入考场。

（六）如考试使用台式机+摄像头进行远程面试，不要在面试过程中插拔摄像头设备。

（七）若考生进入系统后提示“没有考试资格”，请核对本人学信网账号信息中的姓名、证件类型及证件号码是否准确，确认无误仍有此提示的请联系考试单位核实。

（八）二机位扫码提示“请先登录网页版进行实人核验”时，请考生一机位使用浏览器访问系统，重新实人验证进候考区，接受面试后，在二机位 App 中登录本人账号再次扫描二机位的二维码。